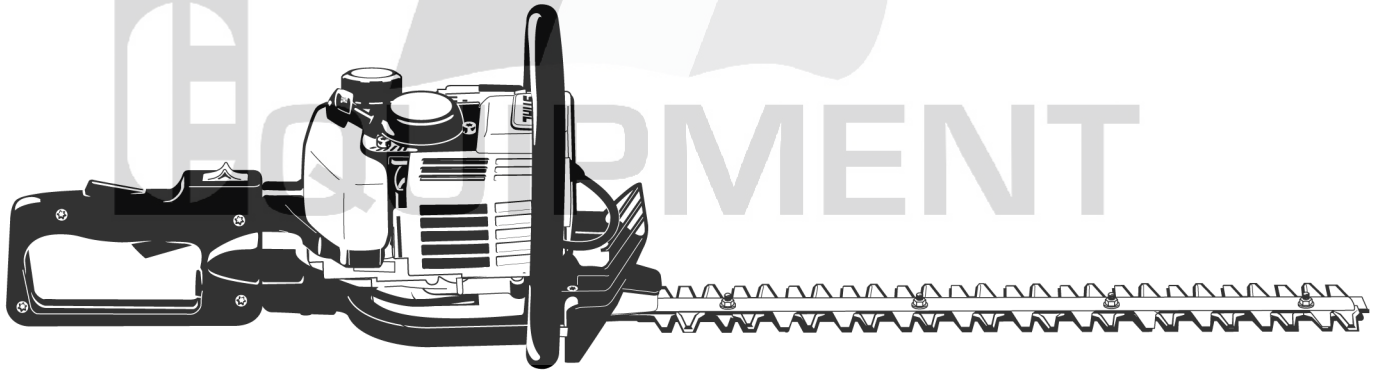


STIHL®

Travailler en sécurité avec le taille-haies



SIX
EQUIPMENT

A stylized graphic of a flag with three vertical stripes: a dark grey stripe on the left, a light grey stripe in the middle, and a dark grey stripe on the right. The flag is tilted and has a wavy bottom edge.

Table des matières

Prescriptions de sécurité et techniques de travail	2
Utilisation	8
Instructions pour la maintenance et l'entretien	10
Principales pièces	12

La présente brochure renferme les instructions concernant la sécurité et la technique de travail, publiées dans les Notices d'emploi spécifiques aux différents taille-haies STIHL.

Les chapitres « Utilisation » et « Principales pièces » montrent, à titre d'exemple, le taille-haies HS 81.

D'autres taille-haies peuvent posséder des éléments de commande différents.

La présente brochure renvoie à certains chapitres des Notices d'emploi spécifiques aux différentes machines.

Il va de soi qu'il faut donc toujours consulter aussi la Notice d'emploi spécifique au taille-haies considéré.

Si après la lecture de cette brochure vous avez encore des questions, veuillez vous adresser à votre revendeur spécialisé STIHL qui pourra vous donner des renseignements complémentaires.



STIHL®

Travailler en sécurité avec le taille-haies

Prescriptions de sécurité et techniques de travail



En travaillant avec ce dispositif à moteur, il faut respecter des prescriptions de sécurité particulières, parce que les couteaux très acérés fonctionnent à haute vitesse.



Avant la première mise en service, lire attentivement et intégralement la présente Notice d'emploi. La conserver précieusement pour pouvoir la relire lors d'une utilisation ultérieure. Un utilisateur qui ne respecte pas les instructions de la Notice d'emploi risque d'occasionner un accident grave, voire même mortel.

Respecter les prescriptions de sécurité nationales spécifiques publiées par ex. par les caisses professionnelles d'assurances mutuelles, caisses de sécurité sociale, services pour la protection du travail et autres organismes compétents.

Une personne qui travaille pour la première fois avec le dispositif à moteur doit demander au vendeur ou à une autre personne compétente de lui montrer comment l'utiliser en toute sécurité – ou participer à un stage de formation.

Les jeunes encore mineurs ne sont pas autorisés à travailler avec le dispositif à moteur – une seule exception est permise pour des apprentis de plus de 16 ans travaillant sous surveillance.

Veiller à ce que des spectateurs éventuels, en particulier des enfants, ou des animaux restent à une distance suffisante.

Lorsque le dispositif à moteur n'est pas utilisé, il faut le ranger en veillant à ce qu'il ne présente aucun risque pour d'autres personnes. Conserver le dispositif à moteur à un endroit adéquat, de telle sorte qu'il ne puisse pas être utilisé sans autorisation.

L'utilisateur est responsable des blessures qui pourraient être infligées à d'autres personnes, de même que des dégâts matériels causés.

Ne prêter ou louer le dispositif à moteur qu'à des personnes familiarisées avec ce modèle et sa manipulation – toujours y joindre la Notice d'emploi.

Le cas échéant, tenir compte des prescriptions nationales et des réglementations locales qui précisent les créneaux horaires à respecter pour le travail avec des dispositifs à moteur bruyants.

L'utilisateur du dispositif à moteur doit être reposé, en bonne santé et en bonne condition physique.

Une personne à laquelle il est interdit d'effectuer des travaux fatigants – pour des questions de santé – devrait consulter son médecin et lui demander si elle peut travailler avec un dispositif à moteur.

Uniquement pour les personnes qui portent un stimulateur cardiaque : le système d'allumage de ce dispositif à moteur engendre un champ électromagnétique de très faible intensité. Une influence sur certains types de stimulateurs cardiaques ne peut pas être totalement exclue. Afin d'écarter tout risque pour la santé, STIHL recommande aux personnes portant un stimulateur cardiaque de consulter leur médecin traitant et le fabricant du stimulateur cardiaque.

Il est interdit de travailler avec le dispositif à moteur après avoir consommé de l'alcool ou de la drogue ou bien après avoir pris des médicaments qui risquent de limiter la capacité de réaction.

Utiliser le dispositif à moteur uniquement pour couper des haies, des buissons, des broussailles ou d'autres plantes de ce genre. Ne pas utiliser le dispositif à moteur pour d'autres travaux – **risque d'accident !**

L'utilisation de ce dispositif à moteur pour d'autres travaux est interdite et pourrait provoquer des accidents ou endommager le dispositif à moteur. N'apporter aucune modification à ce produit – cela aussi pourrait causer des accidents ou endommager le dispositif à moteur.

Monter exclusivement des couteaux ou accessoires autorisés par STIHL pour ce dispositif à moteur ou des pièces similaires du point de vue technique. Pour toute question à ce sujet, s'adresser à un revendeur spécialisé. Utiliser exclusivement des outils ou accessoires de haute qualité. Sinon, des

accidents pourraient survenir ou le dispositif à moteur risquerait d'être endommagé.

STIHL recommande d'utiliser des outils et accessoires d'origine STIHL. Leurs caractéristiques sont optimisées tout spécialement pour ce produit, compte tenu des exigences de l'utilisateur.

N'apporter aucune modification au dispositif – cela risquerait de compromettre la sécurité. La société STIHL décline toute responsabilité pour des blessures infligées à des personnes ou pour des dégâts matériels occasionnés à l'utilisation d'équipements à rapporter non autorisés.

Ne pas utiliser un nettoyeur haute pression pour nettoyer le dispositif. Le jet d'eau très puissant risquerait d'endommager certaines pièces du dispositif.

Vêtements et équipement

Porter des vêtements et équipements de protection réglementaires.



Les vêtements doivent être fonctionnels et garantir une liberté de mouvement totale. Porter des vêtements bien ajustés – une combinaison, mais pas une blouse de travail.

Ne pas porter des vêtements qui risqueraient de se prendre dans le bois, les broussailles ou les pièces en mouvement du dispositif. Ne pas porter une écharpe, une cravate ou des bijoux.

Les personnes aux cheveux longs doivent les nouer et les assurer (foulard, casquette, casque etc.).

Porter des chaussures robustes avec semelle crantée antidérapante.



Porter des lunettes de protection et un dispositif antibruit « personnel » – par ex. des capsules protège-oreilles.



Porter des gants robustes.

STIHL propose une gamme complète d'équipements pour la protection personnelle.

Transport du dispositif à moteur

Toujours arrêter le moteur.

Monter le protège-couteaux, même pour le transport sur de courtes distances.

Porter le dispositif à moteur par la poignée – avec la barre de coupe orientée vers l'arrière. Ne pas toucher aux pièces très chaudes du dispositif, en particulier au silencieux et au carter de réducteur – **risque de brûlure !**

Pour le transport dans un véhicule : assurer le dispositif à moteur de telle sorte qu'il ne risque pas de se renverser, d'être endommagé ou de perdre du carburant.

Ravitaillement



L'essence est un carburant extrêmement inflammable – rester à une distance suffisante de toute flamme ou source d'inflammation – ne pas renverser du carburant – ne pas fumer.

Arrêter le moteur avant de refaire le plein.

Ne pas refaire le plein tant que le moteur est très chaud – du carburant peut déborder – **risque d'incendie !**

Ouvrir prudemment le bouchon du réservoir à carburant, afin que la surpression interne s'échappe lentement et que du carburant ne soit pas éjecté.

Faire le plein exclusivement à un endroit bien aéré. Si l'on a renversé du carburant, essayer immédiatement le dispositif à moteur. Ne pas se renverser du carburant sur les vêtements – le cas échéant, se changer immédiatement.

De série, les dispositifs à moteur peuvent être équipés de différents bouchons de réservoir.



Après le ravitaillement, le bouchon de réservoir à visser doit être serré le plus fermement possible.



Dans le cas du bouchon de réservoir à ailette rabattable (verrouillage à baïonnette), le présenter correctement, le faire tourner jusqu'en butée et rabattre l'ailette.

Cela réduit le risque de desserrage du bouchon du réservoir, sous l'effet des vibrations du moteur, et de fuite de carburant.

S'assurer que le dispositif ne présente pas de fuites – si l'on constate une fuite de carburant, ne pas mettre le moteur en marche – **danger de mort par suite de brûlures !**

Avant la mise en route

S'assurer que le dispositif à moteur se trouve en parfait état pour un fonctionnement en toute sécurité – conformément aux indications des chapitres correspondants de la Notice d'emploi :

- enclencher le **blocage** des couteaux (si le dispositif en est équipé) ;
- le curseur combiné / commutateur d'arrêt doit pouvoir être amené facilement sur la position **STOP** ou **0** ;
- le blocage de gâchette d'accélérateur et la gâchette d'accélérateur doivent fonctionner facilement – la gâchette d'accélérateur doit revenir automatiquement en position de ralenti, sous l'effet de son ressort ;

- contrôler le serrage du contact de câble d'allumage sur la bougie – un contact desserré peut provoquer un jaillissement d'étincelles risquant d'enflammer le mélange carburé qui aurait pu s'échapper – **risque d'incendie !**
- les couteaux doivent être dans un état impeccable (propres, fonctionnement facile, aucune déformation), fermement serrés, bien affûtés et soigneusement enduits de produit STIHL dissolvant la résine (produit lubrifiant) ;
- s'assurer que le protecteur contre le risque de coupure (si le dispositif en est équipé) n'est pas endommagé.
- n'apporter aucune modification aux dispositifs de commande et de sécurité ;
- les poignées doivent être propres et sèches – sans huile ni autres salissures – un point très important pour que l'on puisse manier le dispositif à moteur en toute sécurité ;

Il est interdit d'utiliser le dispositif à moteur s'il ne se trouve pas en parfait état de fonctionnement – **risque d'accident !**

Mise en route du moteur

Aller au moins à 3 m du lieu où l'on a fait le plein – et ne pas lancer le moteur dans un local fermé.

Pour lancer le moteur, il faut impérativement se tenir bien d'aplomb, sur une aire stable et plane, et tenir fermement le dispositif à moteur – les couteaux ne doivent entrer en contact ni

avec le sol, ni avec un objet quelconque, car ils peuvent déjà être entraînés au démarrage du moteur.

Le dispositif à moteur doit être manié par une seule personne – ne pas tolérer la présence d'autres personnes dans la zone de travail – pas même à la mise en route du moteur.

Éviter tout contact avec les couteaux – **risque de blessure !**

Ne pas lancer le moteur en tenant le dispositif « à bout de bras » – pour la mise en route du moteur, procéder comme décrit dans la Notice d'emploi.

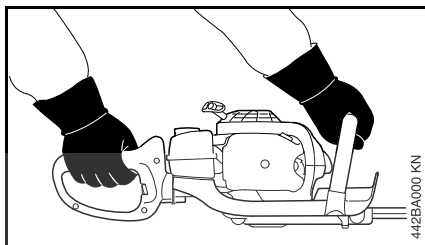
Lorsqu'on relâche la gâchette d'accélérateur, les couteaux fonctionnent encore pendant quelques instants – **par inertie !**

Contrôler le ralenti du moteur : au ralenti – avec gâchette d'accélérateur relâchée – les couteaux doivent être arrêtés.

Prise en main et guidage du dispositif

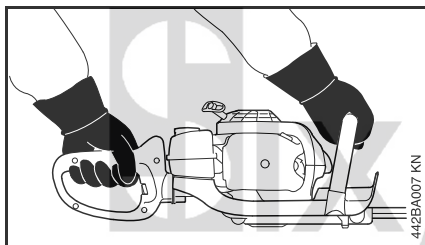
Toujours tenir fermement le dispositif à moteur à deux mains, par les poignées. Entourer fermement les poignées avec les pouces.

Pour les droitiers



Tenir la poignée de commande de la main droite et la poignée tubulaire de la main gauche.

Pour les gauchers



Tenir la poignée de commande de la main gauche et la poignée tubulaire de la main droite.

Se tenir dans une position bien stable et mener le dispositif à moteur de telle sorte que les couteaux soient toujours orientés dans le sens opposé au corps de l'utilisateur.

Au cours du travail

En cas d'urgence ou de danger imminent, arrêter immédiatement le moteur – placer le curseur combiné / le commutateur d'arrêt sur la position **0** ou **STOP**.

S'assurer qu'aucune autre personne ne se trouve sur l'aire de travail.

Observer la barre de coupe – ne jamais couper un morceau de haie sans voir exactement la zone de coupe.

Faire extrêmement attention en coupant des haies de grande hauteur – avant de commencer, s'assurer que personne ne se trouve de l'autre côté.

Veiller à ce que le ralenti soit correctement réglé – de telle sorte qu'après le relâchement de la gâchette d'accélérateur les couteaux ne soient plus entraînés.

Si les couteaux sont entraînés, malgré un réglage correct, faire réparer le dispositif par le revendeur spécialisé. Contrôler régulièrement et rectifier si nécessaire le réglage du ralenti.

Lorsqu'on relâche la gâchette d'accélérateur, les couteaux fonctionnent encore pendant quelques instants – **par inertie !**

À l'utilisation, le réducteur devient très chaud. Ne pas toucher au carter du réducteur – **risque de brûlure !**

Faire particulièrement attention sur un sol glissant, mouillé, couvert de neige ou de verglas – de même qu'en travaillant à flanc de coteau ou sur un terrain inégal etc. – **risque de dérapage !**

Ramasser les broussailles et branches coupées, pour qu'elles ne gênent pas le passage.

Faire attention aux obstacles : souches d'arbres, racines – **pour ne pas risquer de trébucher !**

Toujours se tenir dans une position stable et sûre.

Pour travailler en hauteur :

- toujours utiliser une nacelle élévatrice ;
- ne jamais travailler en se tenant sur une échelle ou dans un arbre ;
- ne jamais travailler sur des échafaudages instables ;
- ne jamais travailler d'une seule main.

En travaillant avec des protège-oreilles, il faut faire tout particulièrement attention – parce que des bruits signalant un danger (cris, signaux sonores etc.) sont moins bien perceptibles.

Faire des pauses à temps pour ne pas risquer d'atteindre un état de fatigue ou d'épuisement qui pourrait **entraîner un accident !**

Travailler calmement, de manière bien réfléchie – seulement dans de bonnes conditions de visibilité et d'éclairage. Prendre les précautions utiles pour exclure le risque de blesser d'autres personnes.



Dès que le moteur est en marche, il dégage des gaz d'échappement toxiques. Ces gaz peuvent être inodores et invisibles, et renfermer des hydrocarbures imbrûlés et du benzène. Ne jamais travailler avec le dispositif à moteur dans des locaux fermés ou mal aérés – pas non plus si le moteur est équipé d'un pot catalytique.

En travaillant dans des fossés, des dépressions de terrain ou des espaces restreints, toujours prendre soin d'assurer une ventilation suffisante – **danger de mort par intoxication !**

En cas de nausée, de maux de tête, de troubles de la vue (par ex. rétrécissement du champ de vision) ou de l'ouïe, de vertige ou de manque de concentration croissant, arrêter immédiatement le travail – ces symptômes peuvent, entre autres, être causés par une trop forte concentration de gaz d'échappement dans l'air ambiant – **risque d'accident !**

Éviter les émissions de bruits et de gaz d'échappement inutiles. Ne pas laisser le moteur en marche lorsque le dispositif n'est pas utilisé – accélérer seulement pour travailler.

Ne pas fumer en travaillant ou à proximité du dispositif à moteur – **risque d'incendie !** Des vapeurs d'essence inflammables peuvent s'échapper du système d'alimentation en carburant.

Si le dispositif à moteur a été soumis à des sollicitations sortant du cadre de l'utilisation normale (par ex. s'il a été soumis à des efforts violents, en cas de choc ou de chute), avant de le remettre en marche, il faut impérativement s'assurer qu'il se trouve en parfait état de fonctionnement – voir également « Avant la mise en route du moteur ». Contrôler tout particulièrement l'étanchéité du système de carburant et la fiabilité des dispositifs de sécurité. Il ne faut en aucun cas continuer d'utiliser le dispositif à moteur si la sécurité de son fonctionnement n'est pas garantie. En cas de doute, consulter le revendeur spécialisé.

Ne pas travailler avec la commande d'accélérateur en position de démarrage – dans cette position de la gâchette d'accélérateur, il n'est pas possible de régler le régime du moteur.

Examiner la haie et la zone de travail – pour ne pas risquer d'endommager les couteaux :

- enlever les pierres, morceaux de métal ou autres objets solides ;
- veiller à ce que du sable ou des pierres ne passent pas entre les couteaux – par ex. lorsqu'on travaille à proximité du sol ;
- dans le cas de haies renfermant une clôture en fil de fer, ne pas toucher aux fils de fer avec les couteaux.

Éviter tout contact avec des câbles électriques sous tension – ne pas couper des câbles électriques – **risque d'électrocution !**



Tant que le moteur est en marche, ne pas toucher aux couteaux. Si les couteaux sont bloqués par un objet quelconque, arrêter immédiatement le moteur – et enlever seulement ensuite l'objet coincé – **risque de blessure !**

Si l'on accélère avec les couteaux bloqués, la charge augmente et par conséquent le régime du moteur baisse. L'embrayage patine alors continuellement, ce qui entraîne une surchauffe et une détérioration d'éléments fonctionnels importants (par ex. embrayage, pièces en matière synthétique du carter) – des dommages

subséquents, par ex. le fait que les couteaux soient entraînés au ralenti, présentent un **risque de blessure !**

En cas de haies très poussiéreuses ou sales, pulvériser sur les couteaux du produit STIHL dissolvant la résine – selon besoin. Ce produit réduit considérablement la friction des couteaux, l'effet corrodant de la sève et l'agglutination de saletés sur les couteaux.

Les poussières dégagées au cours du travail peuvent nuire à la santé. En cas de dégagement de poussière, porter un masque antipoussière.

Avant de quitter le dispositif à moteur : arrêter le moteur.

Vérifier les couteaux à de courts intervalles réguliers – et immédiatement si leur comportement change :

- arrêter le moteur ;
- attendre que les couteaux soient arrêtés ;
- contrôler l'état et la bonne fixation – on ne doit constater aucun début de fissuration ;
- vérifier l'affûtage.

Toujours enlever les brindilles, copeaux, feuilles etc. déposés sur le moteur et le silencieux, de même que tout dépôt de lubrifiant excessif – **risque d'incendie !**

Après le travail

Enlever la poussière et les saletés déposées sur le dispositif à moteur – ne pas employer de produits dissolvant la graisse.

Pulvériser sur les couteaux le produit STIHL dissolvant la résine – remettre brièvement le moteur en marche pour que le produit aérosol se répartisse uniformément sur les couteaux.

Vibrations

Au bout d'une assez longue durée d'utilisation de la machine, les vibrations peuvent provoquer une perturbation de l'irrigation sanguine des mains (« maladie des doigts blancs »).

Il n'est pas possible de fixer une durée d'utilisation valable d'une manière générale, car l'effet des vibrations dépend de plusieurs facteurs.

Les précautions suivantes permettent de prolonger la durée d'utilisation :

- garder les mains au chaud (porter des gants chauds) ;
- faire des pauses.

Les facteurs suivants raccourcissent la durée d'utilisation :

- tendance personnelle à souffrir d'une mauvaise irrigation sanguine (symptômes : doigts souvent froids, fourmillements) ;
- utilisation à de basses températures ambiantes ;
- effort exercé sur les poignées (une prise très ferme gêne l'irrigation sanguine).

Si l'on utilise régulièrement la machine pendant de longues périodes et que les symptômes indiqués ci-avant (par ex. fourmillements dans les doigts) se

manifestent à plusieurs reprises, il est recommandé de se faire ausculter par un médecin.

Maintenance et réparations

Le dispositif à moteur doit faire l'objet d'une maintenance régulière. Exécuter exclusivement les opérations de maintenance et les réparations décrites dans la Notice d'emploi. Faire exécuter toutes les autres opérations par un revendeur spécialisé.

STIHL recommande de faire effectuer les opérations de maintenance et les réparations exclusivement chez le revendeur spécialisé STIHL. Les revendeurs spécialisés STIHL participent régulièrement à des stages de perfectionnement et ont à leur disposition les informations techniques requises.

Utiliser exclusivement des pièces de rechange de haute qualité. Sinon, des accidents pourraient survenir et le dispositif risquerait d'être endommagé. Pour toute question à ce sujet, s'adresser à un revendeur spécialisé.

STIHL recommande d'utiliser des pièces de rechange d'origine STIHL. Leurs caractéristiques sont optimisées tout spécialement pour ce dispositif, et pour répondre aux exigences de l'utilisateur.

Pour la réparation, la maintenance et le nettoyage, toujours **arrêter le moteur – risque de blessure !** – Exception : réglage du carburateur et du ralenti.

Lorsque le contact du câble d'allumage est débranché de la bougie ou que la bougie est dévissée, ne jamais faire tourner le moteur avec le lanceur sans

avoir préalablement placé le curseur combiné / le commutateur d'arrêt en position **STOP** ou **0 – risque d'incendie** par suite d'un jaillissement d'étincelles d'allumage à l'extérieur du cylindre.

Ne pas procéder à la maintenance du dispositif à moteur à proximité d'un feu et ne pas non plus ranger le dispositif à moteur à proximité d'un feu – le carburant présente un **risque d'incendie !**

Contrôler régulièrement l'étanchéité du bouchon du réservoir à carburant.

Utiliser exclusivement une bougie autorisée par STIHL – voir « Caractéristiques techniques » – et dans un état impeccable.

Vérifier le câble d'allumage (isolement dans un état impeccable, bon serrage du raccord).

S'assurer que le silencieux est dans un état impeccable.

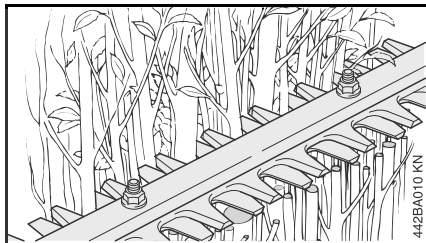
Ne pas travailler avec un silencieux endommagé ou sans silencieux – **risque d'incendie ! – lésions de l'ouïe !**

Ne pas toucher au silencieux très chaud – **risque de brûlure !**

L'état des éléments antivibratoires AV a une influence sur les caractéristiques du point de vue vibrations – c'est pourquoi il faut régulièrement contrôler les éléments AV.

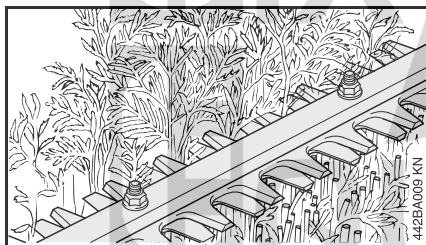
Utilisation

Taille de réduction – HS 81 R



Le modèle HS 81 R convient pour les gros travaux de réduction de hauteur et de largeur de haies et de buissons à branches assez épaisses.

Taille d'entretien – HS 81 T



Le modèle HS 81 T est conçu pour le façonnage, l'entretien et la finition de haies et de buissons à branches fines.

Pour tailler des haies à branches épaisses, il convient d'utiliser le taille-haies HS 81 R conçu pour les gros travaux de réduction.

Saison de taille

Pour la taille des haies, respecter les prescriptions nationales ou communales en vigueur.

Ne pas tailler les haies pendant les heures de repos courantes.

Ordre chronologique

Couper préalablement les branches épaisses avec un sécateur ou une tronçonneuse.

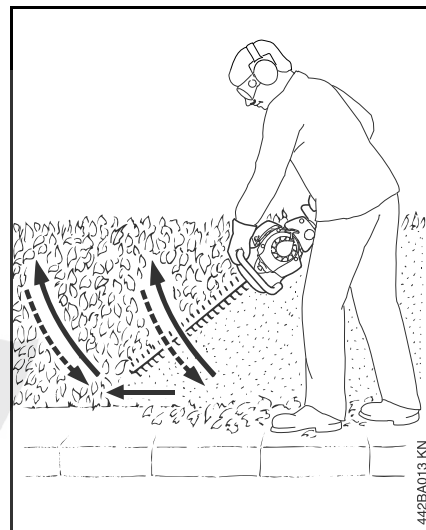
Tailler d'abord les deux côtés puis le faite de la haie.

Élimination

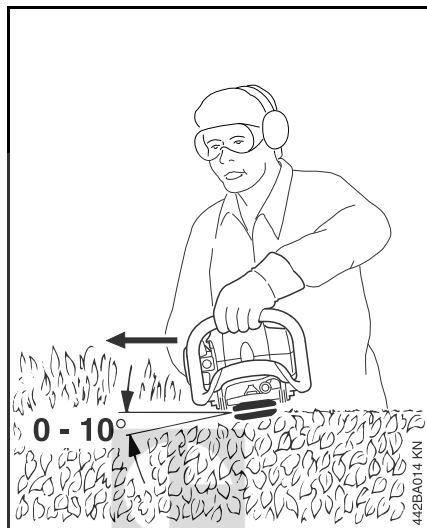
Ne pas jeter les végétaux coupés à la poubelle – les végétaux donnent un bon compost.

Technique de travail

Coupe à la verticale



Mener le taille-haies en décrivant un arc de cercle de bas en haut – abaisser la barre de coupe et avancer – puis remonter la barre de coupe en décrivant à nouveau un arc de cercle vers le haut.

Coupe à l'horizontale

Présenter la barre de coupe sous un angle de 0° à 10° – mais la mener à l'horizontale.

Mener le taille-haies comme une faucille, en décrivant un arc de cercle en direction du bord de la haie, pour que les branches coupées tombent sur le sol.

Instructions pour la maintenance et l'entretien

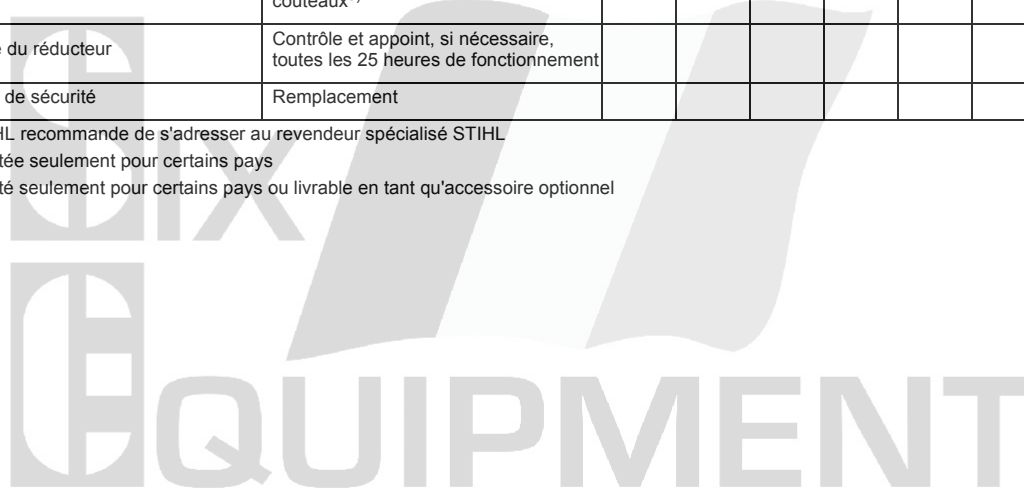
Les indications ci-après sont valables pour des conditions d'utilisation normales. Pour des conditions plus difficiles (ambiance très poussiéreuse etc.) et des journées de travail plus longues, réduire en conséquence les intervalles indiqués.		avant de commencer le travail	après le travail ou une fois par jour	après chaque ravitaillement	une fois par semaine	une fois par mois	une fois par an	en cas de panne	en cas de détérioration	au besoin
Machine complète	Contrôle visuel (état, étanchéité)	X		X						
	Nettoyage		X							
Poignée de commande	Contrôle du fonctionnement	X		X						
Filtre à air (filtre en feutre)	Nettoyage							X		X
	Remplacement								X	
Filtre à air (filtre en papier)	Nettoyage							X		X
	Remplacement						X		X	
Crépine d'aspiration dans le réservoir à carburant	Contrôle par revendeur spécialisé ¹⁾							X		
	Remplacement par revendeur spécialisé ¹⁾						X		X	X
Réservoir à carburant	Nettoyage							X		X
Carburateur	Contrôle du ralenti	X		X						
	Correction du ralenti									X
Bougie	Réglage de l'écartement des électrodes							X		
	Remplacement toutes les 100 heures de fonctionnement									
Orifice d'aspiration d'air de refroidissement	Contrôle visuel		X							
	Nettoyage									X
Grille pare-étincelles ²⁾ du silencieux	Contrôle toutes les 20 heures de fonctionnement									
	Contrôle par revendeur spécialisé ¹⁾								X	
	Nettoyage ou remplacement par revendeur spécialisé ¹⁾									X
Vis et écrous accessibles (sauf les vis de réglage)	Resserrage									X

Les indications ci-après sont valables pour des conditions d'utilisation normales. Pour des conditions plus difficiles (ambiance très poussiéreuse etc.) et des journées de travail plus longues, réduire en conséquence les intervalles indiqués.		avant de commencer le travail	après le travail ou une fois par jour	après chaque ravitaillement	une fois par semaine	une fois par mois	une fois par an	en cas de panne	en cas de détérioration	au besoin
Éléments antivibratoires	Contrôle visuel	X								
	Remplacement par revendeur spécialisé ¹⁾							X	X	
Couteaux	Nettoyage		X							
	Affûtage									X
	Jeu de pièces de réglage du jeu des couteaux ³⁾									X
Graissage du réducteur	Contrôle et appoint, si nécessaire, toutes les 25 heures de fonctionnement									
Étiquettes de sécurité	Remplacement								X	

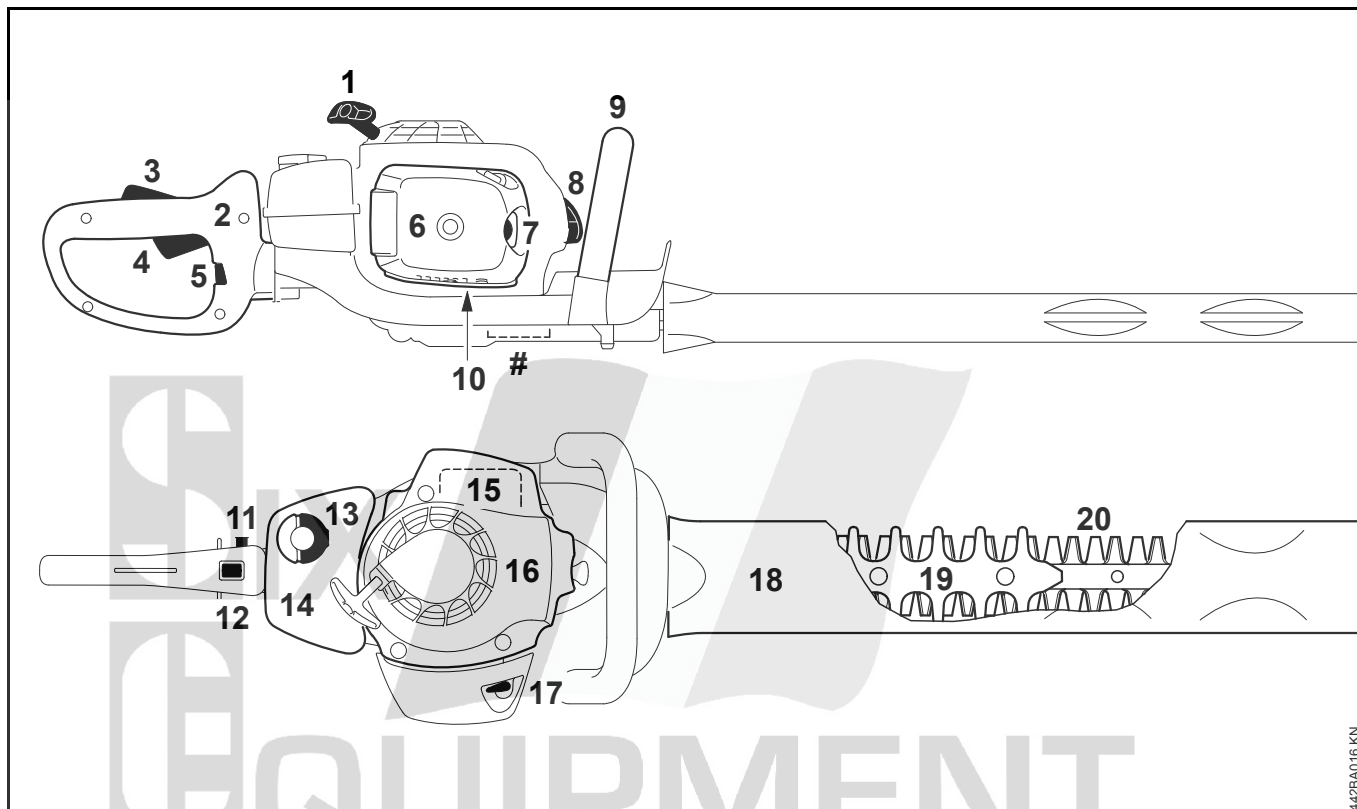
¹⁾ STIHL recommande de s'adresser au revendeur spécialisé STIHL

²⁾ montée seulement pour certains pays

³⁾ monté seulement pour certains pays ou livrable en tant qu'accessoire optionnel



Principales pièces



442BA016 KN

- 1 Poignée de lancement
- 2 Poignée (arrière)
- 3 Blocage de gâchette d'accélérateur
- 4 Gâchette d'accélérateur
- 5 Coulisseau de blocage
- 6 Couvercle du filtre
- 7 Pompe d'amorçage manuelle
- 8 Contact de câble d'allumage sur bougie
- 9 Poignée tubulaire (avant)
- 10 Vis de réglage du carburateur
- 11 Bouton de calage de commande d'accélérateur en position de démarrage
- 12 Commutateur d'arrêt
- 13 Bouchon de réservoir à carburant
- 14 Réservoir à carburant
- 15 Silencieux
- 16 Carter de ventilateur
- 17 Levier du volet de starter
- 18 Protège-couteaux
- 19 Protecteur contre le risque de coupure
- 20 Couteaux
- # Numéro de machine



SIX EQUIPMENT



0457-189-0221

français



www.stihl.com



0457-189-0221